

### Excavacions a Badalona

En fer-se, l'estiu de 1927, unes obres a uns patis i cases del carrer de Lladó, de Badalona, foren descoberts paviments de mosaic. Notificat el Servei d'Investigacions Arqueològiques de l'INSTITUT pogué realitzar les degudes excavacions i estudis (1) que donaren per resultat el descobriment de gran part d'una casa romana.

SITUACIÓ DEL LLOC DE L'EXCAVACIÓ I ÀREA DELS TREBALLS. El carrer de Lladó està situat (figura 157) darrera de l'església parroquial de Badalona on hi havia el centre de l'antiga Baetulo de les inscripcions i les cites clàssiques. Del lloc de les excavacions a l'església no hi



Fig. 157.— Situació de les troballes romanes de Badalona : 1, església parroquial; 2, mosaic del carrer de Fluvà; 3-4, casa romana del carrer de Lladó; 5, paviment del carrer de Sant Antoni; 6, Casa Pinós o Clos de la Torre; 7, hort del Col·legi de les Monges franciscanes

ha més d'un centenar de metres. La casa descoberta es pot creure que formava part del nucli urbà de Baetulo que, per petit que fos, no hi dubte existia. No hi ha cap motiu per creure que el municipi baetulonés fos sols un escampall de vil·les camperoles. Així, doncs, ens trobaríem davant d'una casa urbana. Les dades proporcionades per l'excavació no desdiuen d'aquesta hipòtesi sinó que la corroboren.

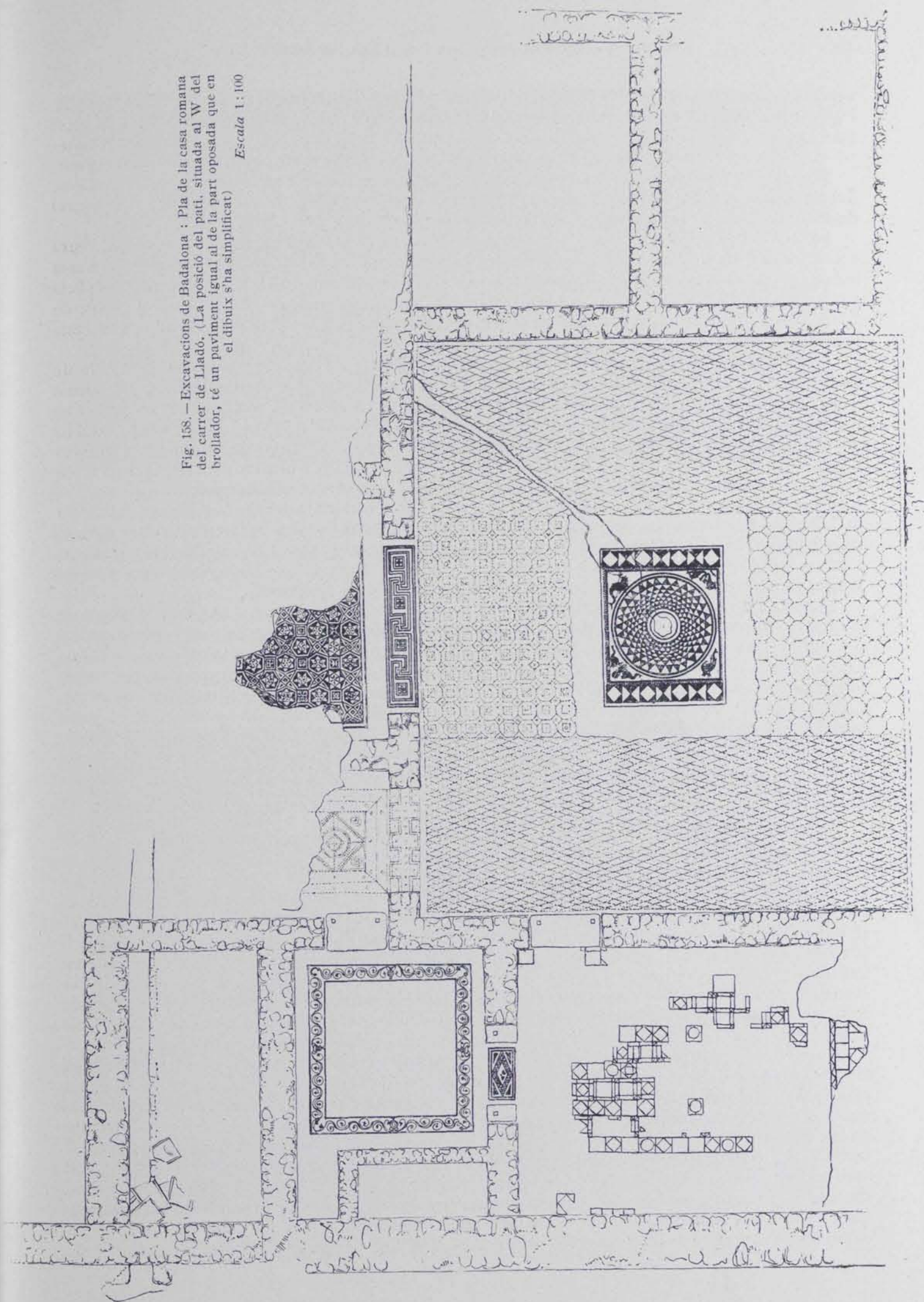
Per estar situat el lloc de l'excavació entre carrers i cases aquella no pogué ésser, malhauradament, completa. El camp dels treballs quedà limitat a un àrea irregular d'uns 300 m<sup>2</sup> de

(1) Vegi's SERRA-RÀFOLS, JOSEP DE C. : *Forma Conventus Tarraconensis*, fasc. I, Baetulo-Blanda, pàg. 29 i seg. El Servei trobà les majors facilitats per a la realització dels treballs en el propietari dels terrenys Sr. Ramon Guixeres i ha d'agrair al Sr. Ròmul Bosch i Catarineu la cooperació econòmica prestada que féu possible l'execució immediata dels treballs, molt urgent per haver-se d'aixecar cases en aquell indret. Remerciem novament d'aquest lloc estant als Srs. Guixeres i Bosch i Catarineu. L'excavació fou dirigida pels Srs. Josep Colomines, Pere Bosch i el que suscriu. Els mosaics arrencats pel Sr. Francesc Font amb la col·laboració del Sr. Llorenç Alomar es troben, com les demés troballes, al Museu d'Arqueologia de Barcelona.



Fig. 158. — Excavacions de Badalona : Pla de la casa romana del carrer de Lladó. (La posició del pati, situada al W del brollador, té un paviment igual al de la part oposada que en el dibuix s'ha simplificat)

Escala 1 : 100





superfície que fou totalment excavada. El carrer de Lladó limitava pel S. aquest camp, per l'E. i l'O. construccions modernes impediren aixamplar-lo. Sols pel N. es pogué arribar a una paret que, opinem, cloïa la casa per aquell lloc, més enllà de la qual es practicaren diferents rases sense fer més troballes. Aquest espai estèril antigament devia ésser ocupat per un hort o jardí.

Al pati de la casa moderna situada a l'O., fa anys es trobaren restes de paviments grollers, del tot semblants als corresponents a l'atri de la casa excavada. Un sondeig fet pel Servei demostrà que en fer les construccions modernes el nivell romà havia estat destruït.

**L'EXCAVACIÓ.** Els paviments romans estaven a dos nivells diferents. El general de la casa corresponia a un pla situat a una fondària de 0,80 i 1,20 m. del nivell del sòl, tant més fond com més es progressava vers al N., ja que el terreny actual fa pendent de N. a S., mentre el pla dels paviments romans era perfectament horitzontal. A la part S. de la casa, tocant amb el carrer de Lladó, dues cambres excavades tenien els respectius paviments 0,80 cm. més fondos que l'atri i les cambres restants.

Els materials constructius trobats caiguts en les terres excavades, així com les restes de ceràmica foren relativament escasses. Encara que es trobaren trossos de tègula mancà l'enorme massa que d'aquest material sol descobrir-se damunt dels paviments d'una construcció que s'ha esfondrat i ha estat abandonada. Tampoc es trobaren senyals de cendres, i les restes d'atuell domèstics ceràmics o d'altre classe, quedaren reduïdes a poca quantitat de fragments d'àmfores i altra terrissa corrent i a petits fragments de sigil·lata. Les dues troballes més importants foren una àmfora de vidre llisa esclafada pel pes de la terra i un *imbrice* amb antefixe.

Aquesta manca de restes constructives caigudes i de ceràmica fa pensar que la casa del carrer de Lladó no fou destruïda violentment sinó per enderroc intencionat i en foren retirats els materials aprofitables. Cap fonamentació de parets més modernes tallava en cap lloc els paviments romans i per sobre el nivell romà hi havia ja el modern. Sota d'aquell la terra era enterament verge, i les parets romanes com veurem mancaven gairebé de fonamentació.

**PLANTA DE LES RESTES EXCAVADES.** Ens trobem a Badalona davant d'una casa la planta de la qual correspon d'una manera exacta a la de la casa tradicional romana de proporcions modestes, però no mancada d'una certa amplitut i d'un cert luxe. Essencialment la casa del carrer de Lladó (figs. 158 a 160) era un atri rodejat d'una sèrie de cambres, entre les quals es pot determinar el *tablinum*. L'entrada a l'atri devia ésser per la banda O., però no s'ha conservat. L'excavació per aquesta banda arribà exactament al límit de l'atri, de manera que la paret moderna que limitava el solar excavat reposava al cim de la de l'antic atri. Aquest, totalment exhumat, era un rectangle de 10,60 m. de llarg per 9 d'ample. En la seva part central hi havia un *impluvium* de 2,25 x 2,90 m. El paviment de l'*impluvium* era sols a un nivell 0,10 m. més baix que el de l'atri. De la paret que el limitava no s'en conservava cap resta, però el seu gruix era de 0,50 m.

L'atri era cobert o descobert? No es conservava, com ja hem dit, cap resta de la paret de l'*impluvium* on poguessin quedar senyals de les columnes que aguantessin el teulat, però hi ha motius per creure que l'atri era cobert, malgrat la seva considerable extensió i les reduïdes dimensions de l'*impluvium*. Ho prova la perfecta horitzontalitat del seu paviment en el qual l'aigua s'hauria estancat, la manca de desguassos i el fet d'estar exactament al mateix nivell que el paviment de les cambres veïnes en les quals hauria entrat l'aigua de pluja caiguda a l'atri. L'atri estava pavimentat d'una varietat d'*opus signinum*, amb ciment en el que havien estat incrustades tesel·les de colors formant dos motius diferents: a les zones N. i S. ocupant tota la seva amplada les tesel·les formaven línies diagonals creuades formant rombes. A les zones de la dreta i l'esquerra de l'*impluvium* les tesel·les formaven quadrats escairats dintre dels quals s'inscrivien senzills motius molt variats formats amb unes poques pedretes (fig. 161).

El paviment de l'*impluvium* (fig. 162) estava format per un senzill però correcte mosaic de tesel·les blanques i negres. Ja hem dit que aquell era de forma allargada, i com que el motiu principal és circular a dos dels extrems quedaven dues zones ocupades per una alternància de quadrats i triangles. Aquell motiu principal era constituït per una sèrie de rodones concèntriques en les quals s'alternaven els triangles en blanc i en negre. Els quatre angles que deixava aquell motiu eren ocupats respectivament per un dofí amb un trident, dos dofins i un pop, altre dofí amb trident igual a l'esmentat i dos dofins enllaçats per les cues. Aquest mosaic estava afermat damunt un gruixut macís de formigó que servia per a impermeabilitzar el seu fons. La part central i en tota una zona diagonal que creuava no sols l'*impluvium* sinó tot l'atri de NO. a SE., el paviment aparegué al fer l'excavació destruït, era el lloc per on devia passar la canyeria de



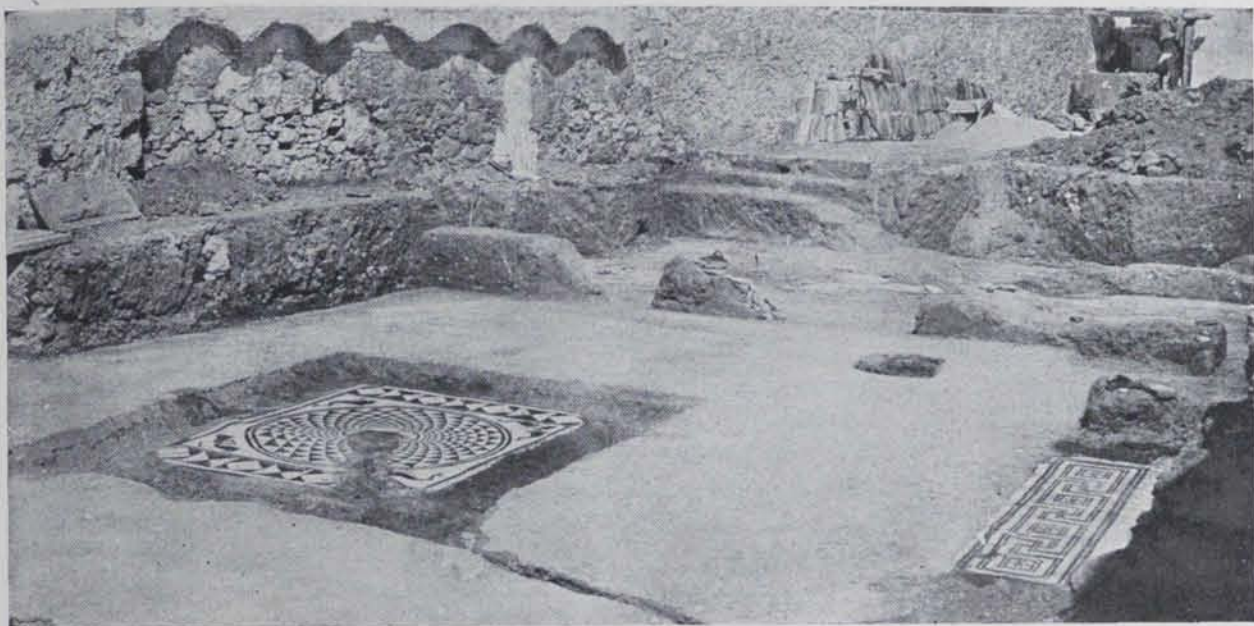


Fig. 159. — Excavacions de Badalona : L'atri amb l'*impluvium* en el seu centre ; a la dreta l'entrada del *tablinum*

desguàs de l'*impluvium*, ja que aquest no estava damunt de cap cisterna. No quedava cap resta d'aquesta canyeria com hauria esdevingut a ésser feta d'obra o de tubs ceràmics. Devia ésser de plom i arrabassada en data antiga.

Davant per davant del lloc on suposem que hi havia l'ingrés a l'atri s'obria amplament una cambra que no podia ésser més que el *tablinum*. Aquesta obertura tenia 3,25 m. d'amplada, el seu llindar era pavimentat amb un mosaic dibuixant unes greques (fig. 163) i no havia tingut mai porta ja que no hi ha resta dels forats en que s'haurien ajustat els eixos dels dos batents com es troben en altres portes que després descriurem. Una simple cortina, segons la costum<sup>o</sup> romana,



Fig. 160. — Vista general de les excavacions de Badalona : En primer terme, la cambra amb cenefa de fulles d'aura i la cambra amb paviment de marbre. Més enllà l'atri amb l'entrada del *tablinum* a l'esquerra



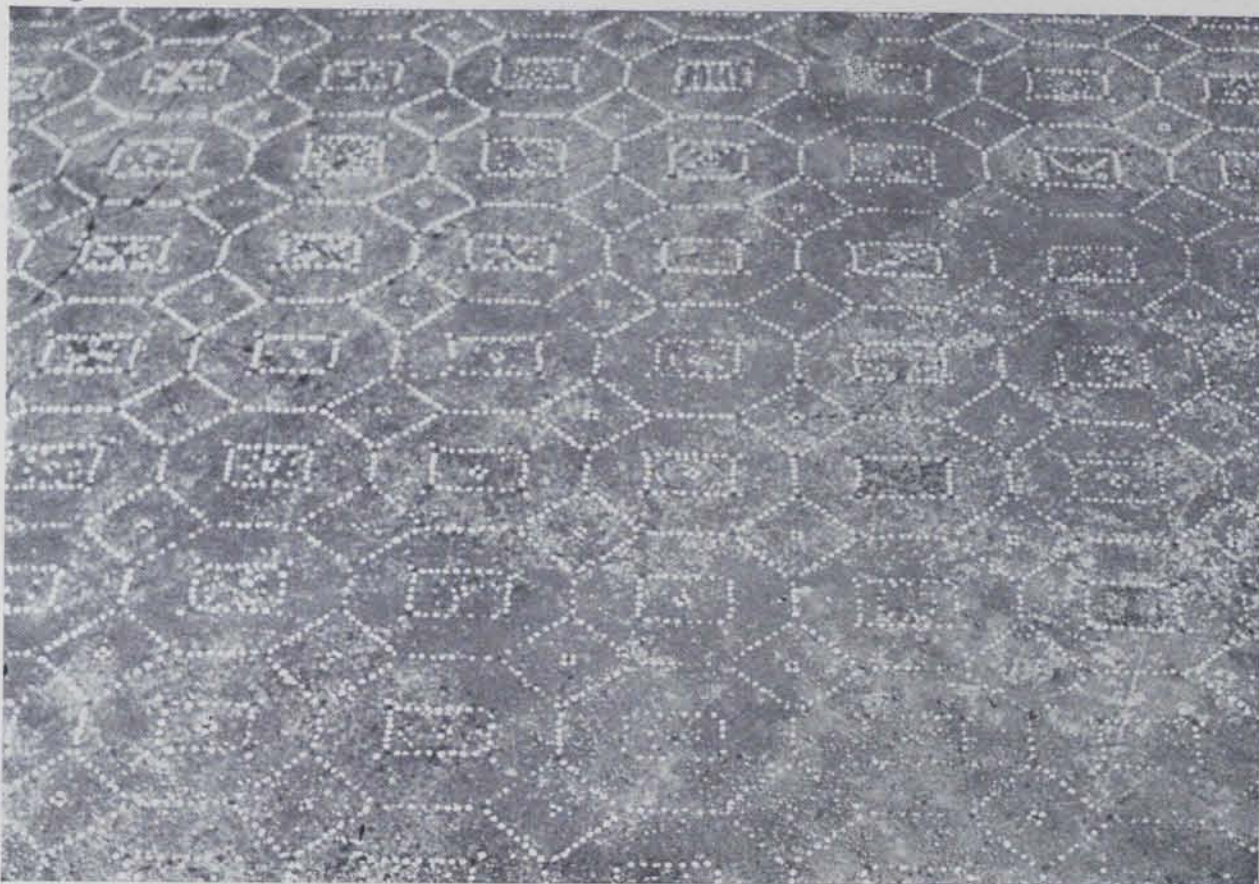


Fig. 161. — Excavacions de Badalona : Detall del pati de l'atri

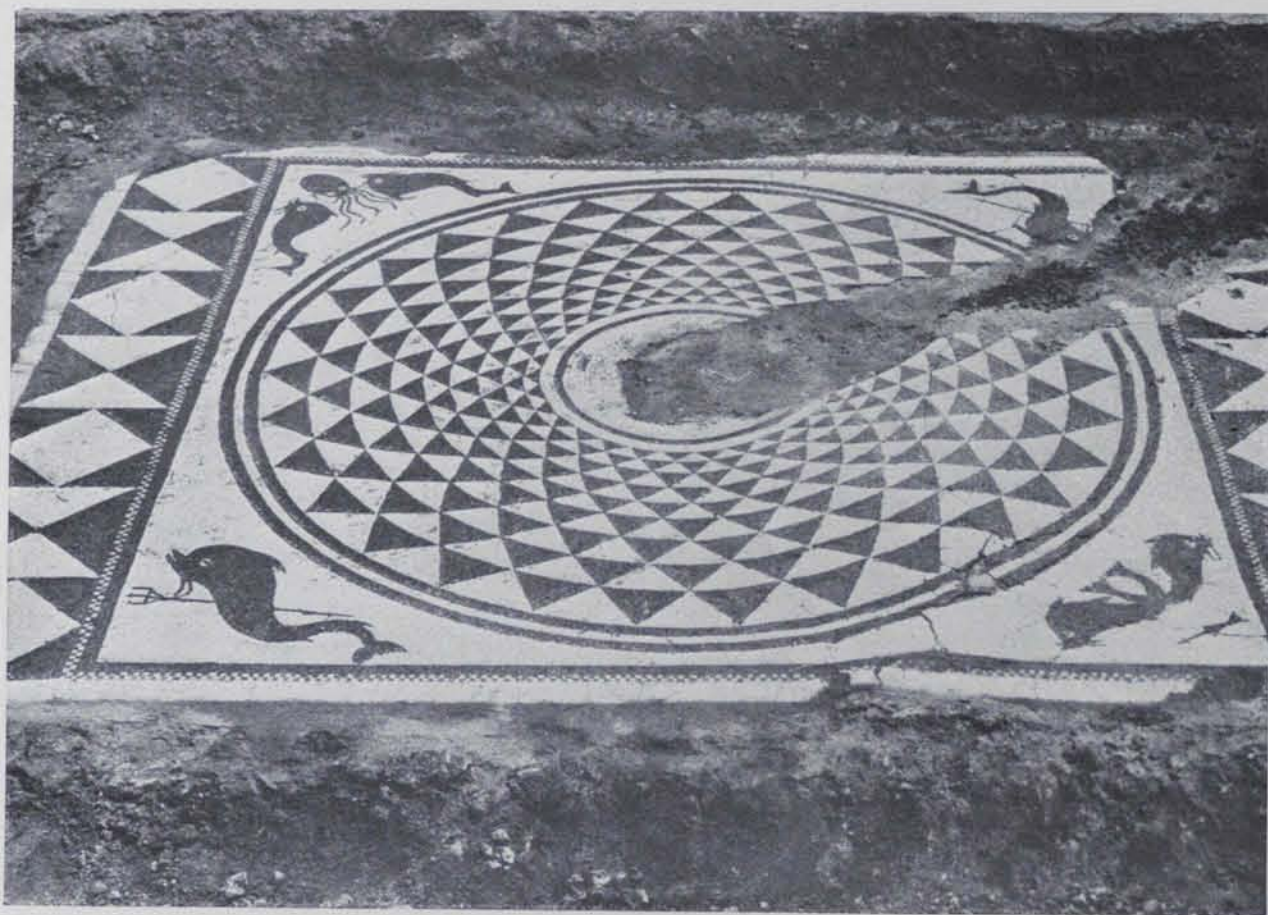


Fig. 162. — Excavacions de Badalona : Mosaïc de l'impluvium. L'esboranc correspon al lloc on hi havia la canyeria de plom del desguàs.



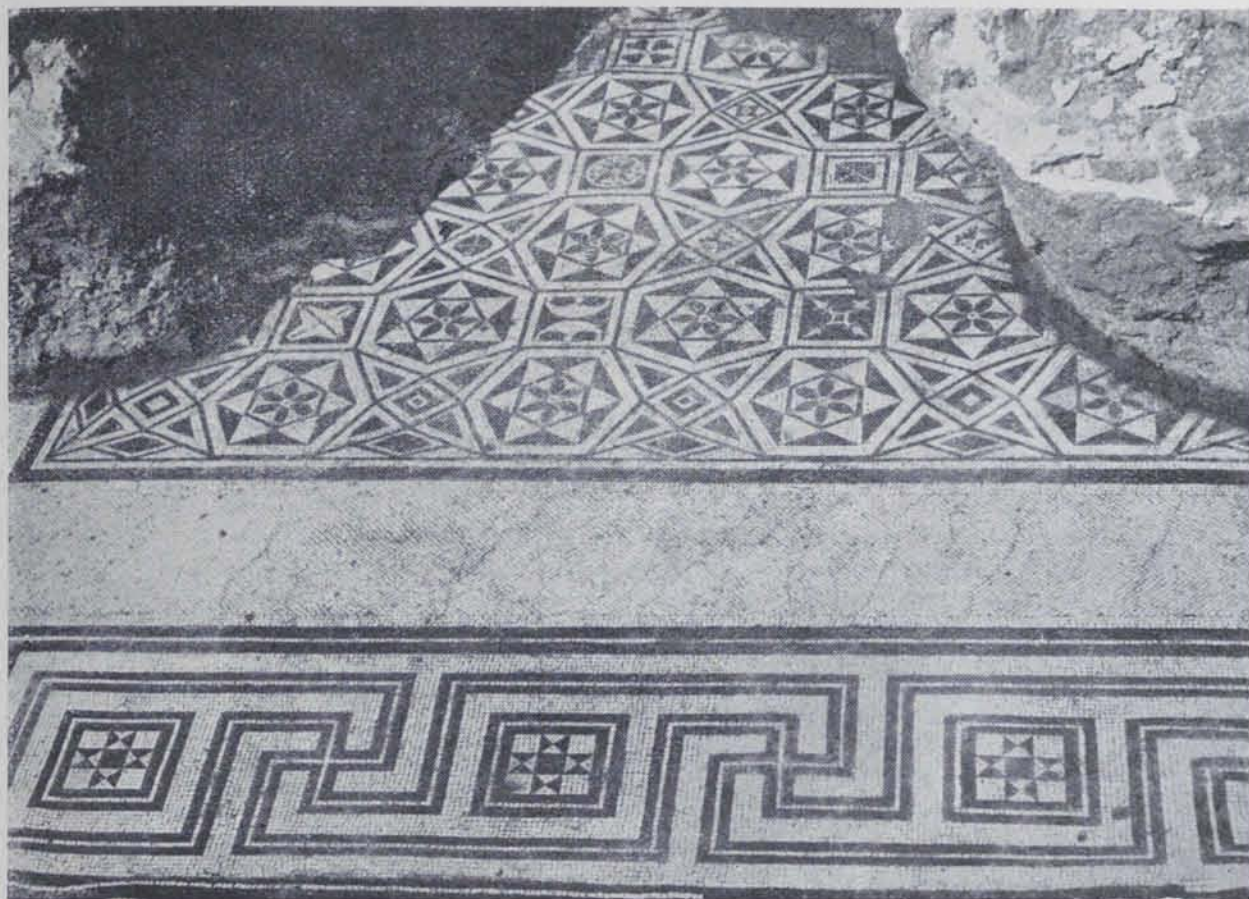


Fig. 163 — Excavacions de Badalona : Entrada del *tablinum*

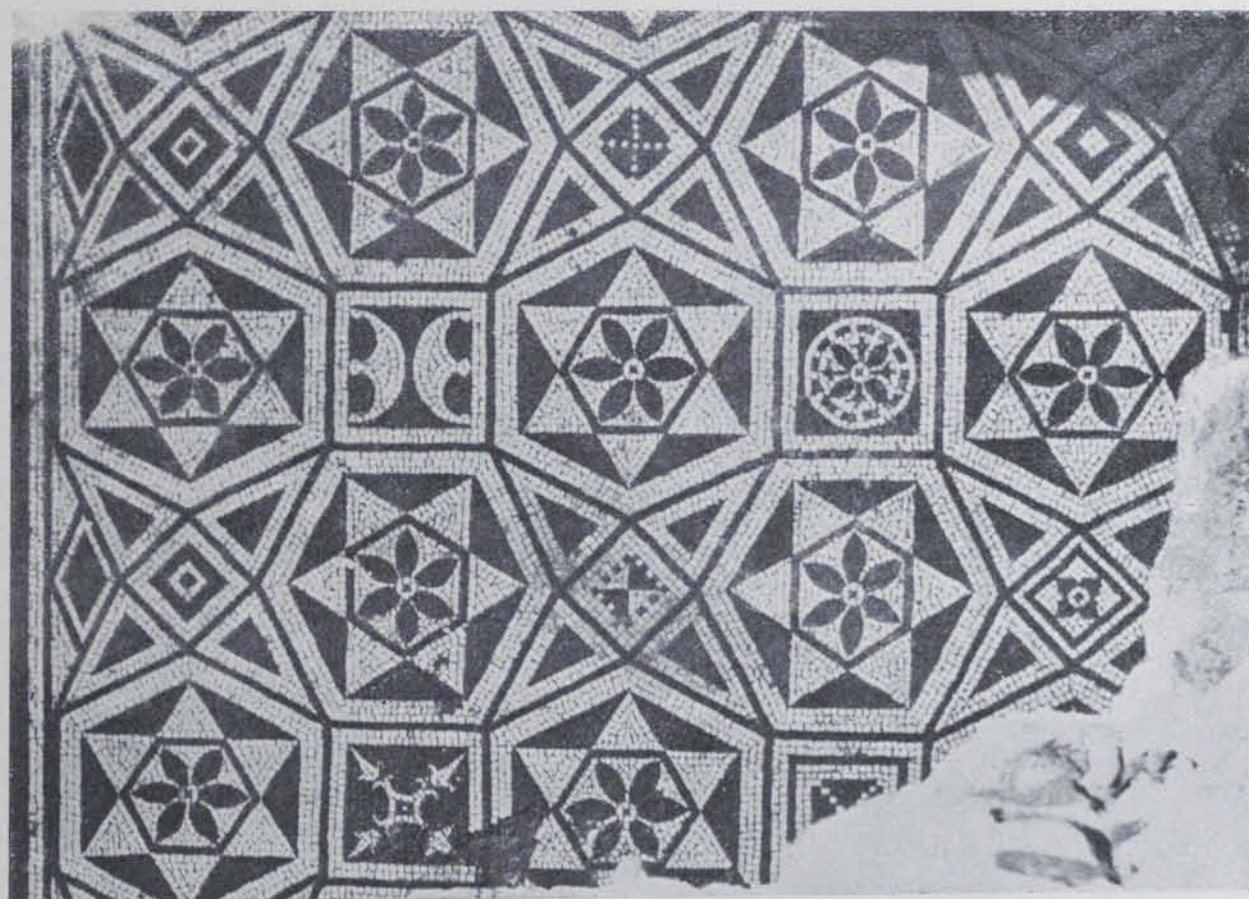


Fig. 164 — Excavacions de Badalona : Detall del mosaic del *tablinum*



separava el *tablinum* de l'atri. Dit *tablinum* era, en la casa de Badalona, pavimentat amb el més complicat dels mosaics descoberts en aquesta excavació, en el qual les teselles, blanques i negres, dibuixen triangles, quadrats, exàgons i polígons de setze cares obtinguts amb la suma dels elements geomètrics més senzills. Els motius que precedeixen cada un d'aquests elements principals són molt variats (trèbols, rosetes, estilitzacions de flors, esvàstiques, mitges llunes i motius gairebé cubistes molt diversos). El conjunt és d'un gran efecte decoratiu difícilment superable amb dos únics colors i sens sortir del geometrisme més rigorós (figures 163 i 164).

El *tablinum* tenia 4,50 m. d'amplada, però la seva llargada no es pogué precisar ja que quedava en la seva major part sota de construccions modernes que no es podien enderrocar. S'excavà un túnel sota d'aquestes fins a uns tres metres, però no es pogué avançar més. Cal observar l'assimetria de l'entrada del *tablinum* el mateix si se la considera des de l'atri que des del seu interior. No ocupava exactament el centre de la paret de l'atri i per dins a la banda N. quedaven 0,45 m. de paret i a la S. 0,75.

Tornant a l'atri, a la dreta de l'entrada del *tablinum* no hi havia cap més portal, però a l'esquerra quedava un altra entrada de 1,95 m. d'amplada amb el marxapeu de ciment amb teselles incrustades que dibuixaven un crenelat (fig. 165). Aquesta entrada obria a una cambra poc més ampla (2,55 m.) pavimentada, seguint una tècnica igual a la de l'atri, amb un dibuix geomètric senzill. Es tracta evidentment del començ d'un corredor o *andron*, que servia per passar a la part posterior de la casa sens creuar el *tablinum*. Com es pot veure en el pla sols es pogué excavar el començ d'aquest *andron*.

Tornant a l'atri, veiem que a la paret del S. no hi ha cap entrada i a la del N. s'obre una porta que no tenia més d'un metre d'amplada. Una llosa pissarrota servia de marxapeu, als extrems d'aquesta llosa es conservaven els forats on s'ajustaven els *cardines* o eixos dels dos batents de la porta. En realitat no devien ésser directament els eixos sinó dues peces quadrades, probablement metàl·liques, les que hi havia en aquest lloc i en les que encaixaven els eixos. Si aquests haguessin carregat directament damunt la pedra, els forats foren circulars i pulimentats pel desgast. Aquesta porta servia d'ingrés lateral a una gran cambra de 5 x 6,50 m. El més notable d'aquesta cambra és el paviment format amb peces de marbre blanc i rosat i de pissarra negra (fig. 166). La major part d'aquestes peces havien estat arrencades i no foren trobades al fer l'excavació i únicament es conservava la seva impressió en la terra dura, cosa ben visible en una de les nostres fotografies (fig. 160). Un cert nombre, però, eren a lloc senceres o trenca-des. Havia perjudicat encara aquest bell paviment l'existència d'un pou mort modern que no sols l'havia tallat en un àrea circular, sinó que havia determinat l'abaixament d'una zona més extensa. L'assimetria i irregularitat en la disposició dels seus elements o peces era extremada. N'hi havia de quadrades, de circulars, de rectangulars allargades, de triangulars, etc., combinant-se capriciosament. Sols les peces que formaven la cenefa tenien una mica d'uniformitat. Per altra banda hi havia peces que originàriament havien tingut un altre destí. Per exemple, una de les circulars estava decorada per la cara inferior en contacte amb la terra i invisible, amb un motiu de solcs radials força correctes i que no tindria explicació en una peça de paviment. Es difícil endevinar la destinació d'aquesta cambra. No hi poguérem veure cap resta dels llits que hi havia comunament en un menjador o *triclinium*, però és difícil que fos destinada a dormitori una habitació tan luxosa i espaiosa.

L'accés principal a aquesta cambra no era el de l'atri, sinó el que s'obria a la seva banda E., sensiblement, encara que no exactament, al mig. El llindar d'aquesta entrada el formava un petit mosaic d'un metre de llargada amb un motiu romboidal i de triangles, a dreta i esquerra del qual hi havien dues pedres amb els forats pels *cardines* (fig. 167). Aquesta porta donava entrada a una cambra perfectament quadrada que amidava 3,65 m. de costat. Estava pavimentada amb un mosaic decorat amb una senzilla cenefa de fulles d'eura enllaçades que aparentaven sortir de quatre vasos estilitzats que ocupaven la part mitjana de cada un dels costats (fig. 167). Una porteta de 0,60 m. d'amplada amb llosa per marxapeu i forats per dos batents, comunicava amb l'*andron* descrit. Una particularitat d'aquesta cambra la constituïa un recambro situat a la part NE. que hi comunicava directament sens porta d'entrada i amb el sòl fet simplement de terra apilonada.

Al N. de la cambra últimament descrita, separada d'ella per una paret prima (de 0,30 m. de gruix), hi havia un espai rectangular de 1 x 2,25 m. l'entrada del qual no fou trobada. Com direm després, sols es conservava en tota la casa una petita alçada de les parets per la qual cosa



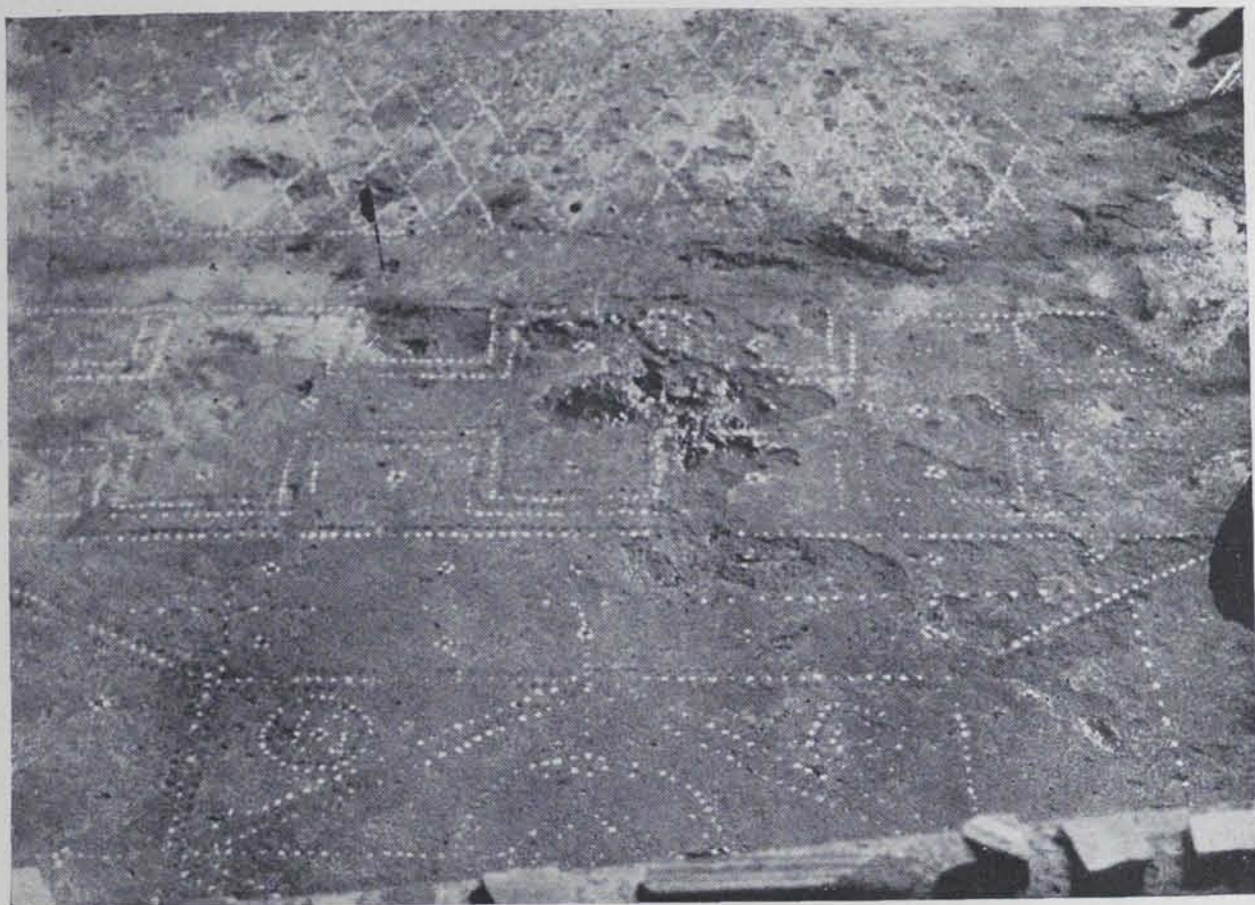


Fig. 165. — Excavacions de Badalona : Paviment del passadís a l'esquerra del *tablinum*



Fig. 166. — Excavacions de Badalona : Cambra amb paviment de peces de marbre de diferents coloracions



si la porta hagués estat al cim d'un graó una mica alt no n'hauria quedat cap vestigi. El sòl era de terra apilonada.

Aquestes cambres i la del paviment de marbre queden limitades al N. per una paret d'un metre de gruix en la que no hi ha cap obertura i que suposem cloïa la casa per aquesta banda. Més cap a l'E. es pogué excavar una habitació rectangular allargada, de lloc d'entrada imprecís ( $2,35 \times 5$  m.) amb paviment de terra apilonada i per la que passava, resseguint la paret E., un clavegueró o desguàs que creuava la paret exterior i que procedia de la part de la casa que no ha pogut ésser excavada. Aquest clavegueró, de  $0,35 \times 0,35$  m. de secció, estava tapat per mitjà de tègules. Més enllà d'aquesta cambra hi havia altra habitació o tal vegada un pati pavimentat amb rajoles posades de cantell que dibuixaven un espigat (fig. 168).

Per fi al S. de l'atri s'excavaren dues cambres iguals de  $4 \times 4,75$  m. sense comunicació directa amb l'atri, i amb el paviment, de terra apilonada, a un nivell 0,80 m. més baix que el general de la casa. Al S. del *tablinum* es pogué excavar una petitíssima part d'una darrera cambra de nivell també més baix i igual al de les anteriorment esmentades i amb el seu paviment així mateix de terra apilonada. Cal creure que aquestes cambres rústegues eren magatzems, quadres o cambres de servei que pel S. del *tablinum* devien comunicar amb la part posterior de la casa on hem de suposar-hi les cuines. La canal de desguàs de l'*impluvium* es dirigeix vers aquest lloc, ço que vol dir que per allí devia haver-hi una cisterna. Així mateix, el desguàs cobert de tègules descrit, cal relacionar-lo amb la cuina i els mingitoris. Prolongant en la mateixa direcció el tros que poguérem excavar aniríem a parar sota el *tablinum*. Cal admetre o bé que a l'ésser sota l'*andron* situada al N. de dit *tablinum* feia una colzada en angle recte i que procedia de l'E. de la casa, que és la cosa més lògica o bé que no feia més que passar per sota el *tablinum* sense tenir-hi cap relació. Això sembla poc probable si es recorda que les cambres al S. del *tablinum* són a un nivell més baix i per tant no podien desguassar per aquest lloc. Fou llastimós no poder prolongar l'excavació per la banda E. ja que tot fa creure que les restes conservades en aquest lloc eren nombroses i interessants.

Les parets de tota la casa eren fetes de materials pobríssims: pedres sens cap mena de treballat, morter i terra i resultaven mol poc sòlides malgrat ésser relativament gruixudes. Les que voltaven l'atri tenien 0,60 m. de gruix, la gran paret posterior ja hem dit que tenia un metre, la que separava la cambra del clavegueró de la pavimentada amb rajols de cantell 0,80. Es conservaven sols en una alçada de 0,20 a 0,60 m., menys la que limitava l'*impluvium* que era a ras de terra. La fonamentació de totes aquestes parets era de poc més d'un pam, únicament la paret mestra del fons la tenia un xic més fonda.

Totes les parets eren enlluïdes. Les de les cambres pavimentades amb terra apilonada, únicament arrebossades amb morter, les altres, en el petit tros que era visible i als llocs on no eren escrostonades, amb un estuc vermell viu. No sabem fins a quina alçada arribava l'estuc amb aquesta coloració uniforme. Es possible que fos sols la cenefa inferior. Els mosaics dintre de llur monotonia de color i llurs motius geomètrics són dibuixats amb una gran correcció i fets amb teselles de 8 a 10 mm. de costat, de pissarra negrosa i de calcari blanc.

DATA DE LES RESTES. L'excavació no va proporcionar cap element per a datar d'una faisó exacta les restes de la casa estudiada. De totes maneres hi ha indicis per a datar-la en el segle III després de J. C. Es cert que les làpides baetuloneses conservades corresponen a tres segles diferents (I, II i III) cosa que demostra que existí a Badalona un nucli digne d'esment des del segle I, però el tipus dels mosaics, especialment el dels gerros del mosaic de les eures, ens parlen d'una data molt avançada, a tocar amb l'època cristiana. Per altra banda el segle III és al que corresponen major nombre d'inscripcions.

RESTES ROMANES A CASA PINÓS I HORT DEL COL·LEGI DE LES MONGES FRANCISCANES. Amb motiu d'excavar la casa romana del carrer de Lladó foren visitats pel Servei altres llocs de Badalona en què han estat assenyalades restes romanes. A més de l'església parroquial on foren trobades les làpides que hi ha avui dia adherides a la part exterior del temple, el lloc més ric en troballes d'aquella època és la finca dels marquesos de Barberà anomenada Casa Pinós i el seu jardí anexe o «Clos de la Torre» i l'hort del Col·legi de les Monges franciscanes que està tocant amb Casa Pinós (vegi's fig. 157 amb la situació d'aquests llocs). També formant part del mateix conjunt és descobrí fa anys a la casa n.º 34 del carrer de Fluvià (antigament de N'Uial) un mosaic que devia correspondre a la cambra d'una casa (mosaic que encara es conserva en el seu lloc colgat sota terra) (1) (fig. 169). Tot demostra que l'espai proper a l'església era el centre

(1) Per les referències bibliogràfiques sobre Badalona romana vegi's el nostre treball esmentat en la nota de la pàg. 100.





Fig. 167. - Excavacions de Badalona : Cambra pavimentada de mosaic amb cenefa de fulles d'eura

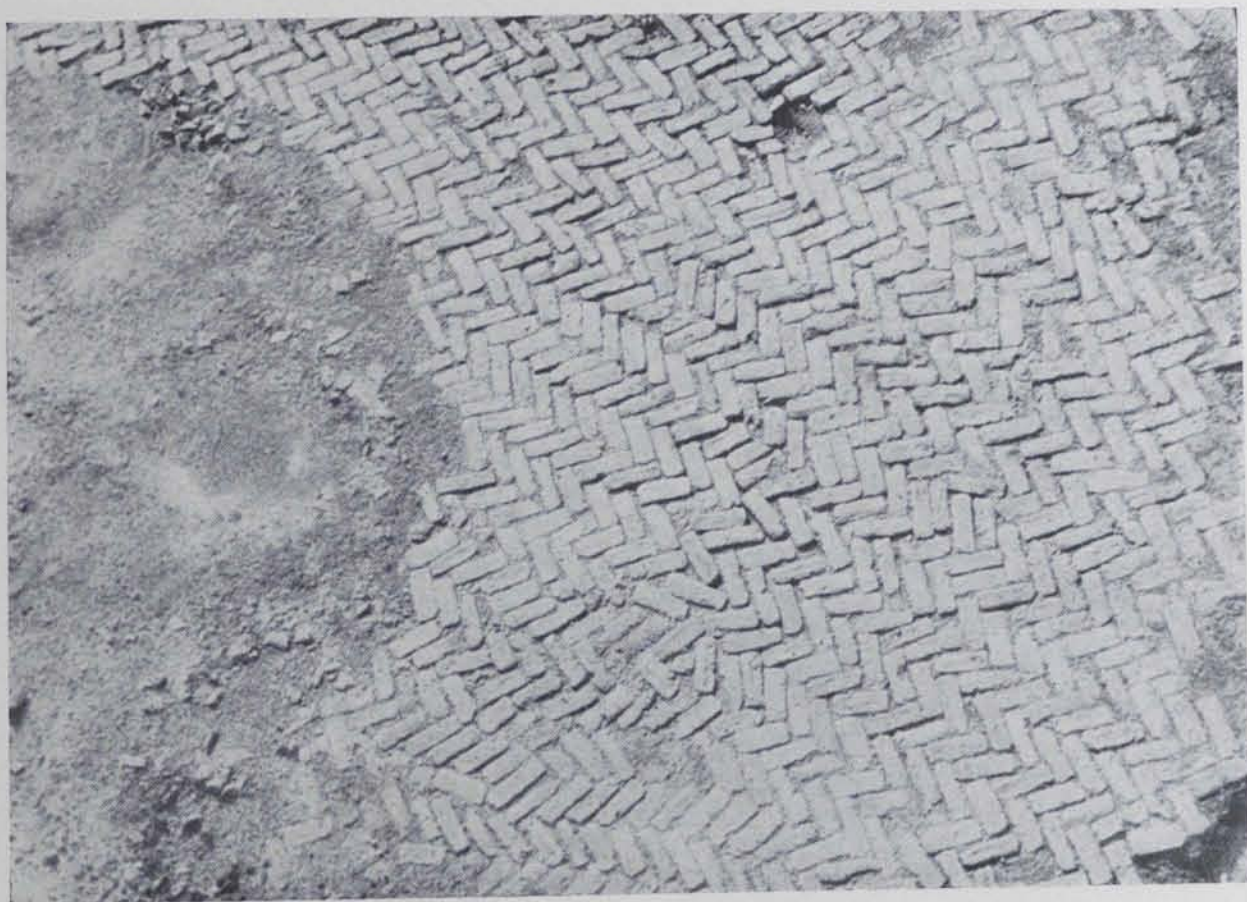


Fig. 168 - Paviment d'un pati, format de petits maons disposats en forma d'espiga



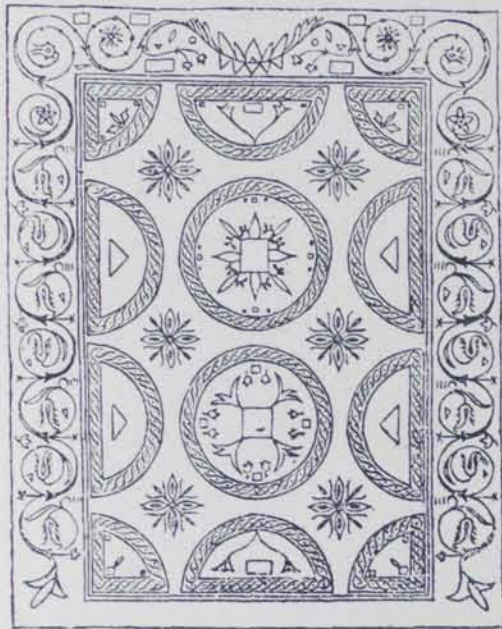


Fig. 169. — Badalona : Mosaïc existent a la casa número 34 del carrer de Fluvià (de JULI SOLER, Badalona, pàg. 42)

una doble faixa de motius geomètrics que encara que fets amb la tècnica musiva romana són molt suspectes; per fi, més enllà, una sèrie de dibuixos representant animals, infants, etc. (tots en negre sobre fons blanc) els judiquem producte de la fantasia del reconstructor o almenys talment reconstruïts que ha quedat desfigurada la primitiva obra fins a ofegar-la. Per a confirmar-ho, la tradició verbal es refereix no sols al trasllat d'un mosaïc, sinó a la seva ampliació.

de Baetulo i tot ell estava cobert d'edificacions que, a judicar per les restes arribades fins a nosaltres, eren d'un relatiu luxe com pròpies per a ésser habitades per persones benestants.

Al clos de la Torre foren trobats, el segle passat, paviments, mosaics, restes de parets i d'edificacions i molta terrissa. Actualment sols es conserva un mosaïc que fou traslladat i reconstruït en el menjador de Casa Pinós i que tinguérem ocasió d'estudiar mercès a l'amabilitat dels propietaris Srs. Marquesos de Barberà als quals regradem. Com que el trasllat es realitzà fa molts anys i cap de les persones que hi intervingueren és vivent, resulta difícil distingir entre la part autèntica del mosaïc i la fantasia del reconstructor. El centre (fig. 170), un quadrat de 1,67 m. de costat, recorda tot seguit l'*impluvium* del carrer de Lladó. Al mig hi ha una rodona amb una sèrie de motius alternats en blanc i negre que origina, com en l'*impluvium* esmentat, quatre angles en els que hi ha altres tants dofins, cada un amb un trident. El paral·lelisme entre un i altre mosaïc es absolut i l'excavat per l'INSTITUT autentifica de manera indubitable aquesta part del de Casa Pinós. A l'entorn hi ha



Fig. 170. — Badalona : Mosaïc reconstruït existent al clos de la Torre o Casa Pinós



Les teselles de la part considerada autèntica són majors que les usades en l'*impluvium* i demés mosaics del carrer del Lladó i les de la resta del paviment de casa Pinós en gran part encara majors.

El Col·legi de les monges franciscanes ocupa l'angle del carrer del Temple i de la Carretera reial amb entrada per aquesta darrera i el seu hort, situat a la part posterior i per tant limitat a l'esquerra pel sobredit carrer del Temple; s'extén fins a tocar el jardí o hort de casa Pinós. La forta pendent que té està salvada amb successius desmunts. En el tall d'aquests són visibles paviments grollers (no en vegérem cap de musiu en la nostra visita) que apareixen a una fondària d'un metre aproximadament. A més a més, hi ha una paret (sobre la qual es recolza un dels talusos, que va de SW. a NE.) de la qual en surten altres de perpendiculars. En un lloc una paret antiga revestida de morter forma tres semicercles de 1 a 1,50 m. de diàmetre. Ultra això, en construir un dipòsit d'aigua i uns pous han estat descobertes sepultures de teules, i paviments. En tot l'hort abunden els fragments de picadís despresos de paviments, els trossos de tègula i la terrissa romana i s'han trobat alguns trossos de terrissa hel·lenística. Una excavació en aquest lloc donaria segurament resultats interessants. — JOSEP DE C. SERRA-RAFOLS.

### Saint-Bertrand de Comminges

Les fouilles entreprises en 1914 à Saint-Bertrand de Comminges (Haute-Garonne), et dont il a été rendu compte ici même, ont été reprises après la guerre et le travail a été réorganisé après la mort de M. Dieulafoy. Une Commission, chargée de recueillir les souscriptions et d'arrêter le programme de recherches, a été créée par l'accord de l'Université de Toulouse et des Sociétés archéologiques locales. Les travaux ont été dirigés sur place par M. Sapène, instituteur public à Saint-Bertrand; M. Lizop, l'ancien collaborateur de M. Sapène, professeur au lycée de Tarbes, n'a cessé de les suivre. Certains terrains de fouilles ont pu être acquis définitivement par la Commission; d'autres ont pu être remblayés après étude. Tous les objets trouvés ont été déposés au Musée de Comminges, aménagé par la Commission (M. Sapène, conservateur) (1).

D'importants vestiges de la ville antique de *Lugdunum Convenarum* ont été ainsi découverts. Malheureusement, la destruction de la cité en 584 par les soldats de Gontran fut telle qu'aucune statue, aucun vase ne nous parviennent jamais en entier; ce ne sont que fragments, qu'on doit reconstituer au prix d'une patience infinie. Les indications suivantes feront néanmoins juger de la valeur des résultats acquis.

THÉÂTRE. Les restes du théâtre de *Lugdunum Convenarum*, adossé à la colline qui porte la ville de Saint-Bertrand, ont été signalés dès longtemps. L'achat d'une partie du terrain a permis depuis 1929 d'y entreprendre des fouilles. Elles ont établi les points suivants: Il existait seulement deux étages de gradins; le diamètre de la *cavea* est de 70 mètres; sous les gradins étaient aménagés des couloirs voutés, sauf sous la partie centrale du second étage; un portique dominait la *cavea*; un *velum* soutenu par des mâts recouvrait l'ensemble du théâtre.

FORUM ET MONUMENT TRIOMPHAL. En 1926 l'attention s'est portée sur le terrain situé au bas de la route d'accès à la colline, occupé aujourd'hui par la maison d'école et par un important carrefour de routes. Sans qu'on puisse identifier définitivement tous les vestiges mis à jour, on est en présence d'une aire entourée de portiques, vis à vis de laquelle se dresse un grand socle rectangulaire de maçonnerie, qui ne paraît pas avoir été un temple; dans le voisinage immédiat on a reconnu des soubassements de temples, peut-être l'indice d'un marché, ainsi qu'un grand édifice à exèdres qui pourrait avoir été une basilique civile. Mais surtout, fait unique à Saint-Bertrand, de nombreuses sculptures ont été découvertes. Elles établissent sans contestation possible l'existence à *Lugdunum* d'un grand monument triomphal, aussi important que ceux de la Turbie ou d'Adan Klissi et dont le grand rectangle de maçonnerie pourrait représenter la base. Voici, pour nous en tenir aux certitudes, l'énumération des statues, entières ou fragmentaires, qui devaient appartenir à ce monument. Toutes sont en marbre blanc de Saint-Béat:

(1) Le compte-rendu des excavations a été publié par P. LAVÉDAN, R. SIZOP et B. SAPÈNE: *Les fouilles de Saint Bertrand de Comminges*. Toulouse, 1929. On trouve une description en Congrès Archéologique de France, session de Toulouse, 1930, et dans les Mémoires de la Société Archéologique du Midi de la France, XVII, 1929.

Les derrières travaux ont été publiés par la Société Française des fouilles archéologiques.

On peut voir une description sommaire en P. LAVÉDAN et R. REY: *Luchon, Saint Bertrand de Comminges et la région Promenades archéologiques*. Toulouse-Paris, 1931.